



Utbildningsförvaltningen
Maria Flinck- Thunberg
0171-625486
maria.flinck-thunberg@enkoping.se

Utbildnings- och arbetsmarknadsnämnden

Riktlinjer och rutiner för tilläggsbelopp gällande extraordinärt stöd, revidering 2022

Förslag till beslut

Förslag till nämnden

1. Utbildnings- och arbetsmarknadsnämnden antar Riktlinjer och rutiner för tilläggsbelopp gällande extraordinärt stöd, daterade 2022-02-14, dnr UAN2022/27.
2. Riktlinjerna börjar gälla från beslutsdatum 2022-04-13

Beskrivning av ärendet

Enligt skollagen (2010:800) har alla barn/elever i förskolan, grundskolan och gymnasieskolan, som av fysiska, psykiska eller av andra skäl behöver stöd i sin utveckling och lärande, rätt till det stöd som deras speciella behov kräver. Det är rektorns ansvar att se till att barnet/eleven ges sådant stöd. I kap.3 skollagen anges bestämmelser om barns och elevers utveckling mot målen och verksamhetens skyldighet att ge ledning, stimulans och stöd inom grundbeloppet. I kap.8 skollagen finns krav på särskilt stöd inom förskola.

En verksamhet ska kunna ge stöd åt flertalet barn/elever inom ramen för sina normala resurser. Under vissa förutsättningar kan extra ersättning (tilläggsbelopp) utgå till verksamheten för ett specifikt barn/elev. Stödåtgärderna som berättigar till tilläggsbelopp ska vara extraordinära - näst intill alla barns och elevers behov ska kunna tillgodoses inom ramen för grundbeloppet.

Tilläggsbelopp ska enligt skollagen lämnas för barn och elever som har ett omfattande behov av särskilt stöd. Tilläggsbelopp för särskilt stöd avser ersättning för extraordinära stödåtgärder där kostnaderna för stödet ska vara omedelbart kopplat till ett enskilt barn eller elev och ha samband med individens särskilda behov.

Utbildningsförvaltningens bedömning

Förvaltningen har sett över riktlinjen enligt rutin årligen och inga förändringar görs. Riktlinjen kvarstår i nuvarande format.

Den oförändrade riktlinjen och rutinen förtydligar vad som kan vara ett extra ordinärt stöd och vad som ingår i grundbeloppet. Avsikten är att skapa kunskap om och samsyn kring detta, för att underlätta ansökningar och bedömningar och tillse att tilläggsbelopp når de barn/elever som är i berättigade till och i behov av ett extraordinärt stöd. Vidare förtydligas i riktlinjen ansökningsprocess och beslutsgång.

Beslutsunderlag

Tjänsteskrivelse, daterad 2022-02-14

Riktlinjer och rutiner för tilläggsbelopp gällande extraordinärt stöd, rev 2022 färdiga att publiceras

Riktlinjer och rutiner för tilläggsbelopp gällande extraordinärt stöd, beslutade 2021-03-17

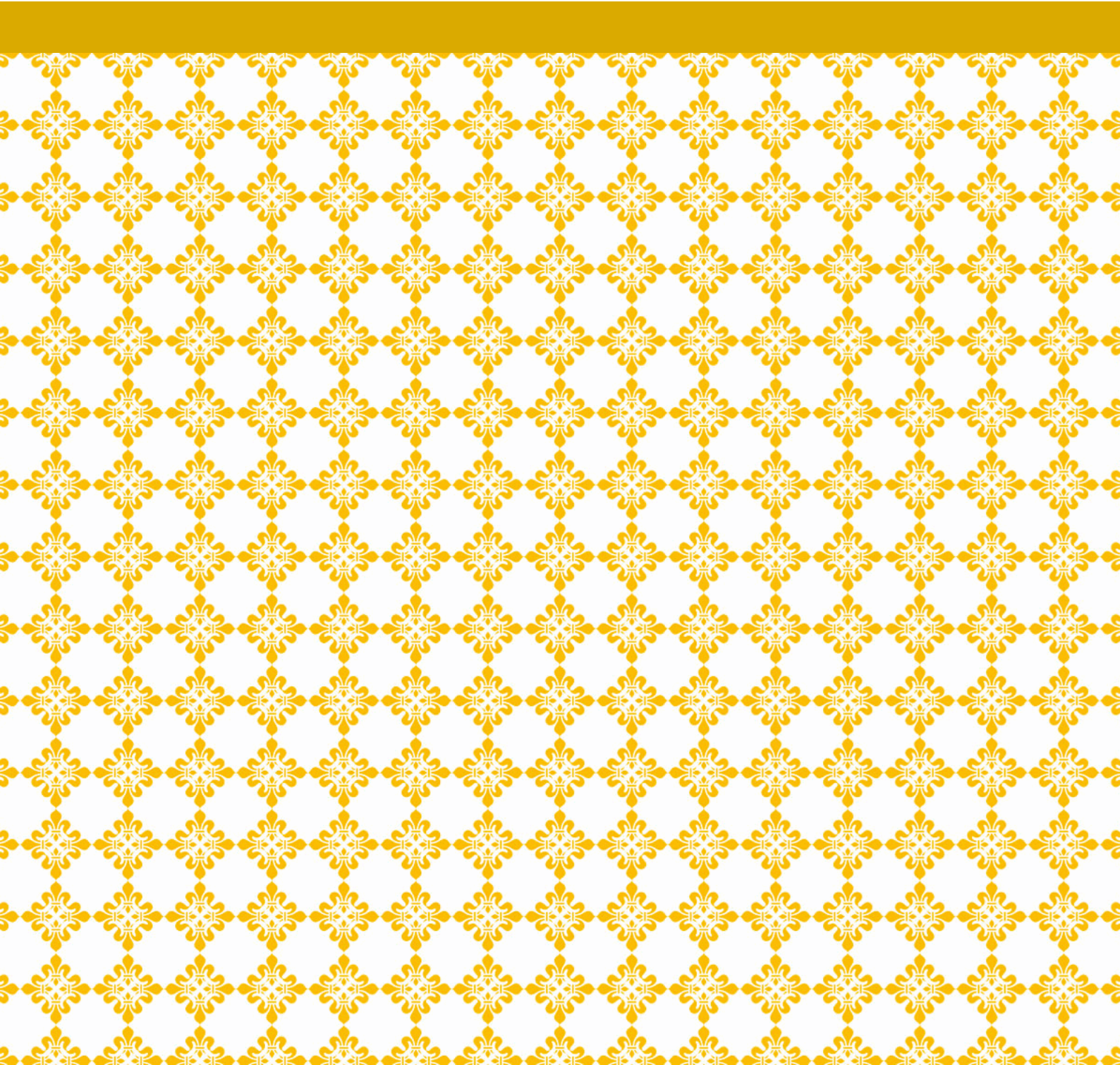
Linda Lindahl
Förvaltningschef
Enköpings kommun

Maria Flinck- Thunberg
Verksamhetschef Stöd och Utveckling
Enköpings kommun

Kopia till:
Kommunikatörer på utbildningsförvaltningen, för publicering

Riktlinjer och rutiner för tilläggsbelopp gällande extraordinärt stöd

Beslutade av utbildnings- och arbetsmarknadsnämnden 2022-04-13



**ENKÖPINGS
KOMMUN**

Utbildningsförvaltningen
Maria Flinck-Thunberg
0171-62 54 86
maria.flinck-thunberg@enkoping.se

Ärendenummer
UAN2022/27

Dokumenttyp
Riktlinjer

Ersätter
UAN2021/119

Beslutad av
Utbildnings – och
arbetsmarknadsnämnden
Gäller för

Gäller f.om.
2022-04-13

Ansvarig funktion
Verksamhetschef stöd och
utveckling

Gäller t.om.
Tills vidare

Reviderad
2022-02-14

Innehållsförteckning

1. Allmänt	1
2. Lagstiftning och tillämpning	2
3. För vem gäller tillämpningsanvisningarna?	3
4. Kriterier för tilläggsbelopp	4
5. Ansökan om tilläggsbelopp.....	5
6. Storlek och omfattning av tilläggsbeloppet.....	6
7. Ansökningsförfarande och beslut	6
8. Överklagan	7
9. Granskning	7

1. Allmänt

Enligt skollagen (2010:800) har alla barn/elever i förskolan, grundskolan och gymnasieskolan, som av fysiska, psykiska eller av andra skäl behöver stöd i sin utveckling och lärande, rätt till det stöd som deras speciella behov kräver. Det är rektorns ansvar att se till att barnet/eleven ges sådant stöd. I kap.3 skollagen anges bestämmelser om barns och elevers utveckling mot målen och verksamhetens skyldighet att ge ledning, stimulans och stöd inom grundbeloppet. I kap.8 skollagen finns krav på särskilt stöd inom förskola.

I dessa kapitel finns bland annat bestämmelser om

- Extra anpassningar
- Kravet på utredningar
- Bestämmelser om åtgärdsprogram
- Beskrivning av konkreta åtgärder som rektor kan fatta beslut om för att öka förutsättningarna för att eleven ska nå målet

Utifrån skollagen ska resurserna till förskolor och skolor fördelas, genom grundbelopp och i vissa fall tilläggsbelopp, på lika villkor till kommunala och fristående verksamheter.

En verksamhet ska kunna ge stöd åt flertalet barn/elever inom ramen för sina normala resurser. Under vissa förutsättningar kan extra ersättning (tilläggsbelopp) utgå till verksamheten för ett specifikt barn/elev. Stödåtgärderna som berättigar till tilläggsbelopp ska vara extraordinära - näst intill alla barns och elevers behov ska kunna tillgodoses inom ramen för grundbeloppet.

Tilläggsbelopp ska enligt skollagen lämnas för barn och elever som har ett omfattande behov av särskilt stöd. Tilläggsbelopp för särskilt stöd avser ersättning för extraordinära stödåtgärder där kostnaderna för stödet ska vara omedelbart kopplat till ett enskilt barn eller elev och ha samband med individens särskilda behov.

Skollagens, skolförordningens och gymnasieförordningens bestämmelser om kommunens skyldighet att lämna tilläggsbelopp avser endast fristående verksamhet. Vilken ordning kommunen har för motsvarande resurser till kommunal verksamhet förfogar kommunen själv över. För att få gemensamma rutiner och principer gäller dessa bestämmelser både fristående och kommunal verksamhet (se även nedan under punkt 3).

Tilläggsbelopp för modersmålsundervisning/modersmålsstöd och lovskola beslutas i särskild ordning och omfattas inte av dessa bestämmelser.

2. Lagstiftning och tillämpning

Bestämmelserna i skollagen innebär att såväl fristående som kommunala verksamheter ska kunna anpassa sin organisation så att hänsyn tas till barnets/elevens behov och förutsättningar.

I Enköpings kommun beskriver de kommunala förskolorna barnets behov och åtgärder kring barnet i handlingsplaner.

Skyldigheten att utreda elevers eventuella behov av stöd och att upprätta åtgärdsprogram gäller för både kommunala och fristående skolor. Kostnaderna för detta stöd och för stöd i form av extra undervisning eller undervisning i särskild grupp som syftar till att hjälpa elever att nå målen ingår i kostnadsposten för grundbeloppets undervisningsdel.

- Tilläggsbeloppet är endast avsett att ge möjlighet till särskild ersättning för enskilda individer som har omfattande behov av särskilt stöd.
- Kostnaderna för stödet ska vara omedelbart kopplade till en enskild individ och ha samband med individens särskilda behov och förutsättningar för att kunna delta i verksamheten/fullgöra sin skolgång.
- Tilläggsbeloppet kan enligt förordning avse anpassning av lokaler eller andra extraordinära stödåtgärder som vanligen inte har anknytning till den ordinarie undervisningen. Enligt propositionen kan det också vara fråga om tekniska hjälpmedel och stödåtgärder åt individer med stora inlärningssvårigheter som beror på språkliga eller sociala faktorer
- Inte medicinska hjälpmedel

Kostnader för stöd i form av extra undervisning, specialpedagogiska insatser, individualiserat lärande eller undervisning i särskild grupp med syfte att eleven ska nå kunskapskraven ska i normalfallet täckas av **grundbeloppet**.

Stöd	Särskilt stöd	Extraordinära stödåtgärder
Hänsyn ska tas till alla barns och elevers olika behov. Detta behov av stöd ryms inom ordinarie grundbelopp.	Barn /elever kan tillfälligt eller varaktigt ha behov av särskilda stödåtgärder. Detta behov av särskilt stöd ryms inom ordinarie grundbelopp.	När alla särskilda stödåtgärder är uttömda kan extraordinära stödåtgärder sättas in. I dessa fall kan man ansöka om

3. För vem gäller tillämpningsanvisningarna?

Anvisningarna gäller för följande verksamheter:

- Fristående huvudmän som har godkänts av Skolinspektionen (skolor) alternativt lägeskommun (förskola, pedagogisk omsorg och vissa fritidshem) oavsett i vilken kommun de är belägna under förutsättning att de har barn/elever i sina verksamheter som är folkbokförda i Enköping. Det är således hemkommunen som är ansvarig för bedömning om tilläggsbelopp ska utgå. Vid ändrad folkbokföringskommun måste ny ansökan göras hos den nya folkbokföringskommunen.
- Kommunala enheter i Enköpings kommun (barn/elever i sina verksamheter som är folkbokförda i Enköping).

4. Kriterier för tilläggsbelopp

Tilläggsbeloppet är avsett att ge möjlighet till särskild ersättning för enskilda barn/elever som har omfattande behov av särskilt stöd och det ska vara fråga om extraordinära stödåtgärder. De extraordinära stödåtgärderna omfattar individens hela verksamhetsdag (förskola, skola, fritidshem). De extraordinära stödåtgärderna ska väsentligt avvika från vad som har samband med de resurser som ges inom ramen för det stöd som förskolan/skolan är skyldig att tillhandahålla. Bedömningen är alltid individuell och det är därför inte möjligt att skapa en definitiv rutin kring vad som bedöms som extraordinärt stöd,

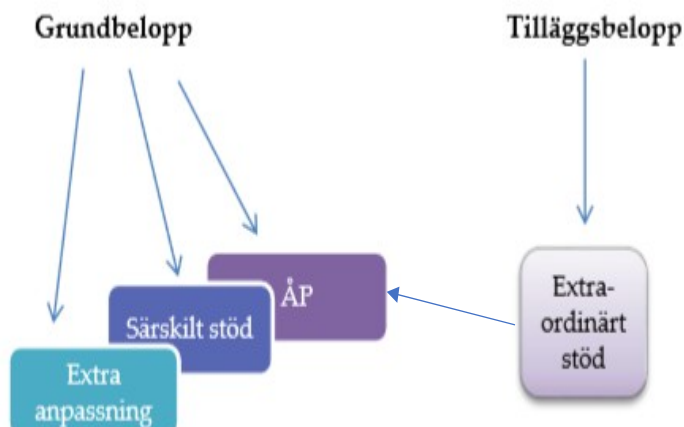
men vi ger här några exempel på barn/elever som kan vara i behov av extraordinära stödinsatser:

Somatiska funktionsvariationer t.ex. förvärvad hjärnskada, sondmatning, epilepsi, och diabetes utifrån egenvårdsbedömning, olika syndrom, CP-skada där hjälpmedel inte kan kompensera full ut.

Diagnosticerade inläringsvårigheter som t.ex. intellektuella funktionsvariationer, samt grava funktionsvariationer inom neuropsykiatriska spektrat, samt stora språkliga svårigheter.

Om statsbidrag eller strukturbidrag utgår och ska täcka särskilda kostnader kan inte tilläggsbelopp utgå för samma behov.

Denna bild illustrerar förhållandet mellan grundbelopp och tilläggsbelopp



ÅP= Åtgärdsprogram (handlingsplan i förskola)

5. Ansökan om tilläggsbelopp

Av ansökningsblanketten framgår vilket underlag som enheten förväntas lämna in för att en bedömning ska kunna göras. Verksamheten **ska**

- beskriva barnets/elevens behov av stöd
- redovisa hur behovet har klarlagts/utretts
- elevhälsans bedömning
- vilka åtgärder som vidtagits på enheten
- vilka åtgärder som planeras att genomföras
- hur omfattande åtgärderna är i tid
- beskrivning av hur åtgärderna är avsedda att följas upp och utvärderas
- beskrivning av varför åtgärderna bedöms som extraordinära
- kostnaderna för åtgärderna
- ansökan skall vara särskilt utformad utifrån individens speciella behov, det vill säga ansökan ska tydligt visa den aktuella individens behov.
- **återredovisa** hur tidigare beslutade tilläggsbelopp använts för individen samt beskriva hur man arbetar för att individens behov av extraordinärt stöd skall minska.

Behovet ska styrkas av dokumentation i form av följande underlag:

- Utvärderat åtgärdsprogram inklusive utredningar (skola)
- Utvärderad handlingsplan (förskola)
- Annan dokumentation som styrker barnets/elevens behov

- Externa intyg

OBS att vårdnadshavare måste ge sitt samtycke till den dokumentation som skickas!

6. Storlek och omfattning av tilläggsbeloppet

Storleken på tilläggsbeloppet är inte avsett att totalfinansiera den extraordinära stödinsatsen då visst stöd ska ingå i grundbeloppet.

I och med att de flesta åtgärderna avser stöd eller särskilt stöd (grundbelopp) uppskattas det endast vara 1–2 % av barnen/eleverna som bedöms vara i behov av extraordinära stödinsatser.

7. Ansökningsförfarande och beslut

- Ansökan ska göras på särskild blankett som finns på kommunens hemsida. Den ska undertecknas av rektor.
- Ansökan skickas till Utbildningsförvaltningen, Linbanegatan 12 märkt med "tilläggsbelopp"
- Ansökan för nästkommande läsår görs under perioden 1 mars till 1 april. Beslut meddelas senast 22 april. Detta för att förskolor och skolor ska kunna planera sin verksamhet för kommande läsår.
- Ansökan kan i övrigt göras löpande för nytillkomna barn och elever och där övergångskonferenser inte varit möjliga före 1 april. Beslut gäller då den tid som återstår av läsåret.
- Inga retroaktiva beslut om tilläggsbelopp sker.
- Ansökan kan enbart göras för individer som är folkbokförda i Enköpings kommun.

- Om individ som har beslut om tilläggsbelopp byter huvudman, enhet eller folkbokföringskommun upphör beslutet och ny ansökan måste eventuellt göras

8. Överklagan

Fristående enheter kan överklaga kommunens beslut. Tillsammans med beslutet lämnas information om hur överklagan görs.

9. Granskning

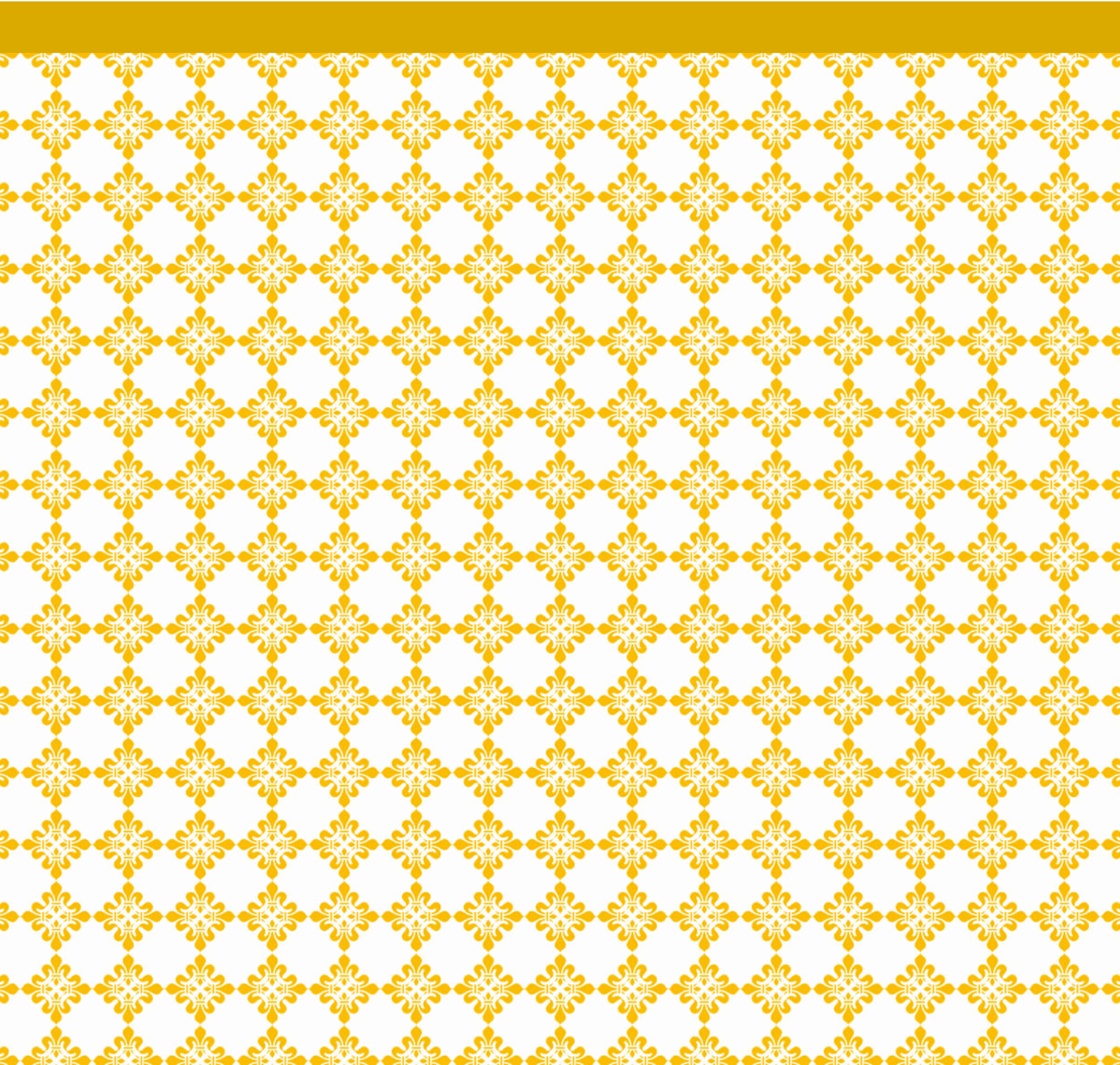
Alla huvudmän och skolenheter som beviljats tilläggsbelopp skall säkerställa och möjliggöra att granskning kan utföras av att bidraget används enligt ansökan.



www.enkoping.se

Riktlinjer och rutiner för tilläggsbelopp gällande extraordinärt stöd

Beslutad av utbildnings- och arbetsmarknadsnämnden 2021-03-17



Utbildningsförvaltningen
Maria Flinck-Thunberg
0171-62 54 86
maria.flinck-thunberg@enkoping.se

Ärendenummer
UAN2021/119

Dokumenttyp
Riktlinje och rutin

Ersätter
-

Beslutad av
Utbildnings- och
arbetsmarknadsnämnden
Gäller för
Utbildningsförvaltningen

Gäller f.om.
2020-03-17

Ansvarig funktion
Verksamhetschef SOU

Gäller t.om.
tillsvidare

Reviderad

Innehållsförteckning

1. Allmänt	1
2. Lagstiftning och tillämpning	2
3. För vem gäller tillämpningsanvisningarna?	3
4. Kriterier för tilläggsbelopp	4
5. Ansökan om tilläggsbelopp	5
6. Storlek och omfattning av tilläggsbeloppet	6
7. Ansökningsförfarande och beslut	6
8. Överklagan	7
9. Granskning	7

1. Allmänt

Enligt skollagen (2010:800) har alla barn/elever i förskolan, grundskolan och gymnasieskolan, som av fysiska, psykiska eller av andra skäl behöver stöd i sin utveckling och lärande, rätt till det stöd som deras speciella behov kräver. Det är rektorns ansvar att se till att barnet/eleven ges sådant stöd. I kap.3 skollagen anges bestämmelser om barns och elevers utveckling mot målen och verksamhetens skyldighet att ge ledning, stimulans och stöd inom grundbeloppet. I kap.8 skollagen finns krav på särskilt stöd inom förskola.

I dessa kapitel finns bland annat bestämmelser om

- Extra anpassningar
- Kravet på utredningar
- Bestämmelser om åtgärdsprogram
- Beskrivning av konkreta åtgärder som rektor kan fatta beslut om för att öka förutsättningarna för att eleven ska nå målet

Utifrån skollagen ska resurserna till förskolor och skolor fördelas, genom grundbelopp och i vissa fall tilläggsbelopp, på lika villkor till kommunala och fristående verksamheter.

En verksamhet ska kunna ge stöd åt flertalet barn/elever inom ramen för sina normala resurser. Under vissa förutsättningar kan extra ersättning (tilläggsbelopp) utgå till verksamheten för ett specifikt barn/elev. Stödåtgärderna som berättigar till tilläggsbelopp ska vara extraordinära - näst intill alla barns och elevers behov ska kunna tillgodoses inom ramen för grundbeloppet.

Tilläggsbelopp ska enligt skollagen lämnas för barn och elever som har ett omfattande behov av särskilt stöd. Tilläggsbelopp för särskilt stöd avser ersättning för extraordinära stödåtgärder där kostnaderna för stödet ska vara omedelbart kopplat till ett enskilt barn eller elev och ha samband med individens särskilda behov.

Skollagens, skolförordningens och gymnasieförordningens bestämmelser om kommunens skyldighet att lämna tilläggsbelopp avser endast fristående verksamhet. Vilken ordning kommunen har för motsvarande resurser till kommunal verksamhet förfogar kommunen själv över. För att få gemensamma rutiner och principer gäller dessa bestämmelser både fristående och kommunal verksamhet (se även nedan under punkt 3).

Tilläggsbelopp för modersmålsundervisning/modersmålsstöd och lovskola beslutas i särskild ordning och omfattas inte av dessa bestämmelser.

2. Lagstiftning och tillämpning

Bestämmelserna i skollagen innebär att såväl fristående som kommunala verksamheter ska kunna anpassa sin organisation så att hänsyn tas till barnets/elevens behov och förutsättningar.

I Enköpings kommun beskriver de kommunala förskolorna barnets behov och åtgärder kring barnet i handlingsplaner.

Skyldigheten att utreda elevers eventuella behov av stöd och att upprätta åtgärdsprogram gäller för både kommunala och fristående skolor. Kostnaderna för detta stöd och för stöd i form av extra undervisning eller undervisning i särskild grupp som syftar till att hjälpa elever att nå målen ingår i kostnadsposten för grundbeloppets undervisningsdel.

- Tilläggsbeloppet är endast avsett att ge möjlighet till särskild ersättning för enskilda individer som har omfattande behov av särskilt stöd.
- Kostnaderna för stödet ska vara omedelbart kopplade till en enskild individ och ha samband med individens särskilda behov och förutsättningar för att kunna delta i verksamheten/fullgöra sin skolgång.
- Tilläggsbeloppet kan enligt förordning avse anpassning av lokaler eller andra extraordinära stödåtgärder som vanligen inte har anknytning till den ordinarie undervisningen. Enligt propositionen kan det också vara fråga om tekniska hjälpmedel och stödåtgärder åt individer med stora inlärningssvårigheter som beror på språkliga eller sociala faktorer
- Inte medicinska hjälpmedel

Kostnader för stöd i form av extra undervisning, specialpedagogiska insatser, individualiserat lärande eller undervisning i särskild grupp med syfte att eleven ska nå kunskapskraven ska i normalfallet täckas av **grundbeloppet**.

Stöd	Särskilt stöd	Extraordinära stödåtgärder
Hänsyn ska tas till alla barns och elevers olika behov. Detta behov av stöd ryms inom ordinarie grundbelopp.	Barn /elever kan tillfälligt eller varaktigt ha behov av särskilda stödåtgärder. Detta behov av särskilt stöd ryms inom ordinarie grundbelopp.	När alla särskilda stödåtgärder är uttömda kan extraordinära stödåtgärder sättas in. I dessa fall kan man ansöka om

3. För vem gäller tillämpningsanvisningarna?

Anvisningarna gäller för följande verksamheter:

- Fristående huvudmän som har godkänts av Skolinspektionen (skolor) alternativt lägeskommun (förskola, pedagogisk omsorg och vissa fritidshem) oavsett i vilken kommun de är belägna under förutsättning att de har barn/elever i sina verksamheter som är folkbokförda i Enköping. Det är således hemkommunen som är ansvarig för bedömning om tilläggsbelopp ska utgå. Vid ändrad folkbokföringskommun måste ny ansökan göras hos den nya folkbokföringskommunen.
- Kommunala enheter i Enköpings kommun (barn/elever i sina verksamheter som är folkbokförda i Enköping).

4. Kriterier för tilläggsbelopp

Tilläggsbeloppet är avsett att ge möjlighet till särskild ersättning för enskilda barn/elever som har omfattande behov av särskilt stöd och det ska vara fråga om extraordinära stödåtgärder. De extraordinära stödåtgärderna omfattar individens hela verksamhetsdag (förskola, skola, fritidshem). De extraordinära stödåtgärderna ska väsentligt avvika från vad som har samband med de resurser som ges inom ramen för det stöd som förskolan/skolan är skyldig att tillhandahålla. Bedömningen är alltid individuell och det är därför inte möjligt att skapa en definitiv rutin kring vad som bedöms som extraordinärt stöd,

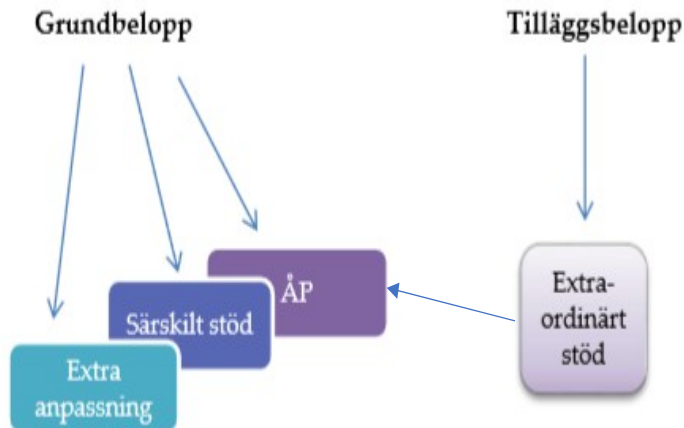
men vi ger här några exempel på barn/elever som kan vara i behov av extraordinära stödinsatser:

Somatiska funktionsvariationer t.ex. förvärvad hjärnskada, sondmatning, epilepsi, och diabetes utifrån egenvårdsbedömning, olika syndrom, CP-skada där hjälpmedel inte kan kompensera full ut.

Diagnosticerade inläringsvårigheter som t.ex. intellektuella funktionsvariationer, samt grava funktionsvariationer inom neuropsykiatriska spektrat, samt stora språkliga svårigheter.

Om statsbidrag eller strukturbidrag utgår och ska täcka särskilda kostnader kan inte tilläggsbelopp utgå för samma behov.

Denna bild illustrerar förhållandet mellan grundbelopp och tilläggsbelopp



ÅP= Åtgärdsprogram (handlingsplan i förskola)

5. Ansökan om tilläggsbelopp

Av ansökningsblanketten framgår vilket underlag som enheten förväntas lämna in för att en bedömning ska kunna göras. Verksamheten **ska**

- beskriva barnets/elevens behov av stöd
- redovisa hur behovet har klarlagts/utretts
- elevhälsans bedömning
- vilka åtgärder som vidtagits på enheten
- vilka åtgärder som planeras att genomföras
- hur omfattande åtgärderna är i tid
- beskrivning av hur åtgärderna är avsedda att följas upp och utvärderas
- beskrivning av varför åtgärderna bedöms som extraordinära
- kostnaderna för åtgärderna
- ansökan skall vara särskilt utformad utifrån individens speciella behov, det vill säga ansökan ska tydligt visa den aktuella individens behov.
- **återredovisa** hur tidigare beslutade tilläggsbelopp använts för individen samt beskriva hur man arbetar för att individens behov av extraordinärt stöd skall minska.

Behovet ska styrkas av dokumentation i form av följande underlag:

- Utvärderat åtgärdsprogram inklusive utredningar (skola)
- Utvärderad handlingsplan (förskola)
- Annan dokumentation som styrker barnets/elevens behov

- Externa intyg

OBS att vårdnadshavare måste ge sitt samtycke till den dokumentation som skickas!

6. Storlek och omfattning av tilläggsbeloppet

Storleken på tilläggsbeloppet är inte avsett att totalfinansiera den extraordinära stödinsatsen då visst stöd ska ingå i grundbeloppet.

I och med att de flesta åtgärderna avser stöd eller särskilt stöd (grundbelopp) uppskattas det endast vara 1–2 % av barnen/eleverna som bedöms vara i behov av extraordinära stödinsatser.

7. Ansökningsförfarande och beslut

- Ansökan ska göras på särskild blankett som finns på kommunens hemsida. Den ska undertecknas av rektor.
- Ansökan skickas till Utbildningsförvaltningen, Linbanegatan 12 märkt med "tilläggsbelopp"
- Ansökan för nästkommande läsår görs under perioden 1 mars till 1 april. Beslut meddelas senast 22 april. Detta för att förskolor och skolor ska kunna planera sin verksamhet för kommande läsår.
- Ansökan kan i övrigt göras löpande för nytillkomna barn och elever och där övergångskonferenser inte varit möjliga före 1 april. Beslut gäller då den tid som återstår av läsåret.
- Inga retroaktiva beslut om tilläggsbelopp sker.
- Ansökan kan enbart göras för individer som är folkbokförda i Enköpings kommun.

- Om individ som har beslut om tilläggsbelopp byter huvudman, enhet eller folkbokföringskommun upphör beslutet och ny ansökan måste eventuellt göras

8. Överklagan

Fristående enheter kan överklaga kommunens beslut. Tillsammans med beslutet lämnas information om hur överklagan görs.

9. Granskning

Alla huvudmän och skolenheter som beviljats tilläggsbelopp skall säkerställa och möjliggöra att granskning kan utföras av att bidraget används enligt ansökan.



www.enkoping.se